

### DATGANIAD O DDIBEN

Enw'r sefydliad neu'r asiantaeth	Live Life Smiling
Cyfeiriad a chod post	68 Commercial Road Taibach Port Talbot SA13 1LR
Rhif ffôn	01639 895566
Cyfeiriad e-bost	<a href="mailto:hello@livelifesmiling.com">hello@livelifesmiling.com</a>

### Nodau ac amcanion y sefydliad neu'r asiantaeth

1. Hyrwyddo iechyd geneuol da i bob claf sy'n dod i'n practis am ofal a chyngor
2. Darparu gofal deintyddol o ansawdd uchel, gan gynnwys archwiliadau a thriniaethau cyfnodol, lle bo angen
3. Deall a diwallu anghenion ein cleifion, eu cynnwys mewn penderfyniadau am eu gofal a'u hannog i gymryd rhan lawn
4. Cynnwys gweithwyr proffesiynol eraill yng ngofal ein cleifion, lle mae hyn er budd y claf, er enghraifft, atgyfeirio ar gyfer gofal a chyngor arbenigol
5. Sicrhau bod gan bob aelod o'n tîm y sgiliau a'r hyfforddiant cywir i gyflawni eu dyletswyddau'n gymwys ac yn hyderus
6. Sicrhau ymwybyddiaeth o ganllawiau cenedlaethol cyfredol sy'n effeithio ar y ffordd yr ydym yn gofalu am ein cleifion

Mae'r feddygfa yn ymgymryd â gwasanaethau deintyddol cyffredinol sy'n cynnwys:

- diagnosis a thriniaeth clefyd deintyddol gan gynnwys pydredd a chlefyd periodontol



JEREMY ISAAC  
LIVE LIFE SMILING

- asesiad a thriniaeth orthodontig
- triniaeth trawma geneuol
- darparu adferiadau deintyddol
- tynnu dannedd
- radiograffau (cymryd a gwneud diagnosis)
- sgrinio meinwe feddal
- ymweliadau brys/ar alwad
- Gosod ac adfer mewnbaniadau deintyddol
- Gweithdrefnau llawfeddygol

#### MANYLION Y RHEOLWR COFRESTRDIG

Enw	Laura Morris
Cyfeiriad a chod post	26 Connaught Street Taibach Port Talbot SA13 1ET
Rhif ffôn	07340 629532
Cyfeiriad e-bost	<a href="mailto:lauramorrispa@gmail.com">lauramorrispa@gmail.com</a>
Cymwysterau perthnasol	NVQ L3 Gofal Iechyd Geneuol: Nyrsio Deintyddol ac Asesiad Annibynnol NEBDN (2003) ILM Lefel 5 Rheoli Practis Deintyddol (2019)
Profiad perthnasol	<ul style="list-style-type: none"><li>• 24 mlynedd o gyflogaeth gyda Jeremy Isaac &amp; Associates yn cynnwys dwy bractis ddeintyddol, clinig laser ac estheteg ac academi hyfforddi.</li><li>• Gweithiwr Proffesiynol Gofal Deintyddol cofrestredig GDC (137072) ers 2008.</li><li>• Rheolwr Practis yn Live Life Smiling Dental Practice ers 2010.</li><li>• Rheolwr Clinig yn Wish Skin Clinic ers 2021.</li><li>• Cydlynnydd Hyfforddiant yn Wish Training Academy ers 2021</li><li>• Wedi sefydlu systemau practis i wella arferion gwaith ac i sicrhau ein bod yn gweithio o fewn y canllawiau cyfredol ac yn cael ein cadw'n gyfredol â newidiadau deddfwriaethol</li><li>• Mae gennyf gefnogaeth cwmni Ymgynghorydd AD yr ydym wedi ymrwymo i gcontract parhaus ag ef.</li><li>• Rydym wedi ymgymryd â nifer o gyrsiau Sicrwydd Ansawdd sydd wedi cynnwys Lefel Efydd IQT 1000 Lives, Matrics Aeddfedrwydd Deintyddiaeth, SOSET ac mae ein practis yn gweithio tuag at aelodaeth Cynllun Arfer Da BDA.</li></ul>

- Rydym yn aelodau o icomply ac yn defnyddio eu Modiwlau Rheoli i sicrhau bod gennym systemau ar waith sy'n gadarn ac yn gyfredol.

### MANYLION YR UNIGOLYN CYFRIFOL

Enw	Laura Morris
Cyfeiriad a chod post	68 Commercial Road Taibach Port Talbot SA13 1LR
Rhif ffôn	01639 895566
Cyfeiriad e-bost	<a href="mailto:lauramorrispa@gmail.com">lauramorrispa@gmail.com</a>

#### Cymwysterau perthnasol

NVQ L3 Gofal Iechyd y Geg: Nyrsio Deintyddol ac Aseiad Annibynnol NEBDN (2003)  
ILM Lefel 5 Rheoli Ymarfer Deintyddol (2019)

#### Profiad perthnasol

- 24 mlynedd o gyflogaeth gyda Jeremy Isaac & Associates yn cynnwys dau bractis deintyddol, clinig laser ac estheteg ac academi hyfforddi.
- Gweithiwr Proffesiynol Gofal Deintyddol cofrestredig GDC (137072) ers 2008.
- Rheolwr Practis yn Live Life Smiling Dental Practice ers 2010.
- Rheolwr Clinig yn Wish Skin Clinic ers 2021.
- Cydlynnydd Hyfforddiant yn Wish Training Academy ers 2021
- Wedi sefydlu systemau practis i wella arferion gwaith ac i sicrhau ein bod yn gweithio o fewn y canllawiau cyfredol ac yn cadw i fyny â newidiadau deddfwriaethol
- Mae gennyf gefnogaeth cwmni Ymgynghorwyr Adnoddau Dynol yr ydym wedi ymrwymo i gontract parhaus ag ef.
- Rydym wedi ymgymryd â nifer o gyrsiau Sicrwydd Ansawdd sydd wedi cynnwys 1000 Lives IQT Lefel Efydd, Matrics Aeddfedrwydd Deintyddiaeth, SOSET ac mae ein practis yn gweithio tuag at aelodaeth Cynllun Arfer Da BDA.
- Rydym yn aelodau o icomply ac yn defnyddio eu Modiwlau Rheoli i sicrhau bod gennym systemau cadarn a chyfredol ar waith.

Rolau a chyfrifoldebau o fewn y sefydliad



- Cefnogi recriwtio a chadw unigolion medrus yn y gweithlu
- Cefnogi datblygiad y tîm a nodi sgiliau ar gyfer rolau allweddol
- Arwain y Rheolwr Practis ar gynlluniau a datblygiad y busnes yn y dyfodol
- Gweithredu polisiâu a systemau llywodraethu i sicrhau canlyniadau triniaeth ddiogel ac effeithiol
- Gweithredu'n barhaus ar adborth cleifion a chanlyniadau gweithgareddau sicrwydd ansawdd ac archwilio i wella darpariaeth gwasanaeth ac ansawdd gofal

### MANYLION Y STAFF

Enw	Rôl	Cofrestrriad	Profiad
<b>Rhodri Hughes</b>	Cyswllt	67332	BDS (1991) BSc (1987) Cyswllt gyda'r practis hwn ers dros 30 mlynedd
<b>Robert Howell</b>	Cyswllt	66171	BDS (1990)
<b>Samantha Edwards</b>	Cyswllt	75865	BDS (1999) BSc (1996) Cyswllt gyda'r practis hwn ers dros 20 mlynedd Ar hyn o bryd - MClintDent Prosthodonteg Sefydlog a Symudadwy – Coleg y Brenin
<b>Claire Colquitt</b>	Cyswllt	210751	BDS (2011) Tystysgrif Ôl-raddedig mewn Deintyddiaeth Weithredol
<b>Ravinder Jhutie</b>	Cyswllt	271379	BDS Prifysgol Birmingham (2017)
<b>Lauren Blizzard (Thomas)</b>	Hylenydd Deintyddol	273444	BSc (anrh) mewn Hylendid Deintyddol (2022) Diploma mewn Nyrsio Deintyddol (2017)
<b>Laura Morris (Morgan)</b>	Unigolyn Cyfrifol a Rheolwr Cofrestredig	137072	NVQ Gofal Iechyd y Geg Lefel 3 (2003) 23 mlynedd o brofiad mewn gweinyddiaeth, 15 mlynedd o brofiad o reoli practis Tystysgrif ILM Lefel 5 mewn Arweinyddiaeth a Rheolaeth (2019)



JEREMY ISAAC  
LIVE LIFE SMILING

<b>Sarah Phillips</b>	Rheolwr Practis	154218	ILM – Lefel 3 mewn Arweinyddiaeth a Rheolaeth (2013) NVQ L2 a 3 Gwasanaeth Cwsmeriaid (1997) Diploma Cenedlaethol NEBDN mewn Nyrsio Deintyddol (1997) Tystysgrif L3 mewn Asesu (2005) L4 Cynnal Sicrwydd Ansawdd Mewnol (2013) 10 mlynedd o brofiad fel Hyfforddwr/Asesydd ar gyfer Nyrsys Deintyddol 9 mlynedd o brofiad o reoli practis
<b>Lisa Jones</b>	Nyrs Ddeintyddol	127753	Diploma Cenedlaethol NEBDN mewn Nyrsio Deintyddol 39 mlynedd o brofiad yn y rôl nyrs ddeintyddol
<b>Samantha Coombs</b>	Nyrs Ddeintyddol	127756	NVQ Gofal iechyd y geg lefel 3 (2007) 23 mlynedd o brofiad yn y rôl nyrs ddeintyddol
<b>Jenna Jenkins</b>	Nyrs Ddeintyddol	281345	NVQ Gofal iechyd y geg lefel 3 (2019) 12 mlynedd o brofiad yn y rôl nyrs ddeintyddol
<b>Nia Evans</b>	Prif Nyrs Ddeintyddol	280679	Diploma Lefel 3 mewn Nyrsio Deintyddol (2018) Tystysgrif Lefel 2 Arweinydd Rheoli Atal Heintiau (2020) Tystysgrif mewn darparu cyngor ataliol a chymhwyso farnais fflworid (2021) Tystysgrif Radiograffeg Ddeintyddol BDA (2026) 9 mlynedd o brofiad yn y rôl nyrs ddeintyddol



JEREMY ISAAC  
LIVE LIFE SMILING

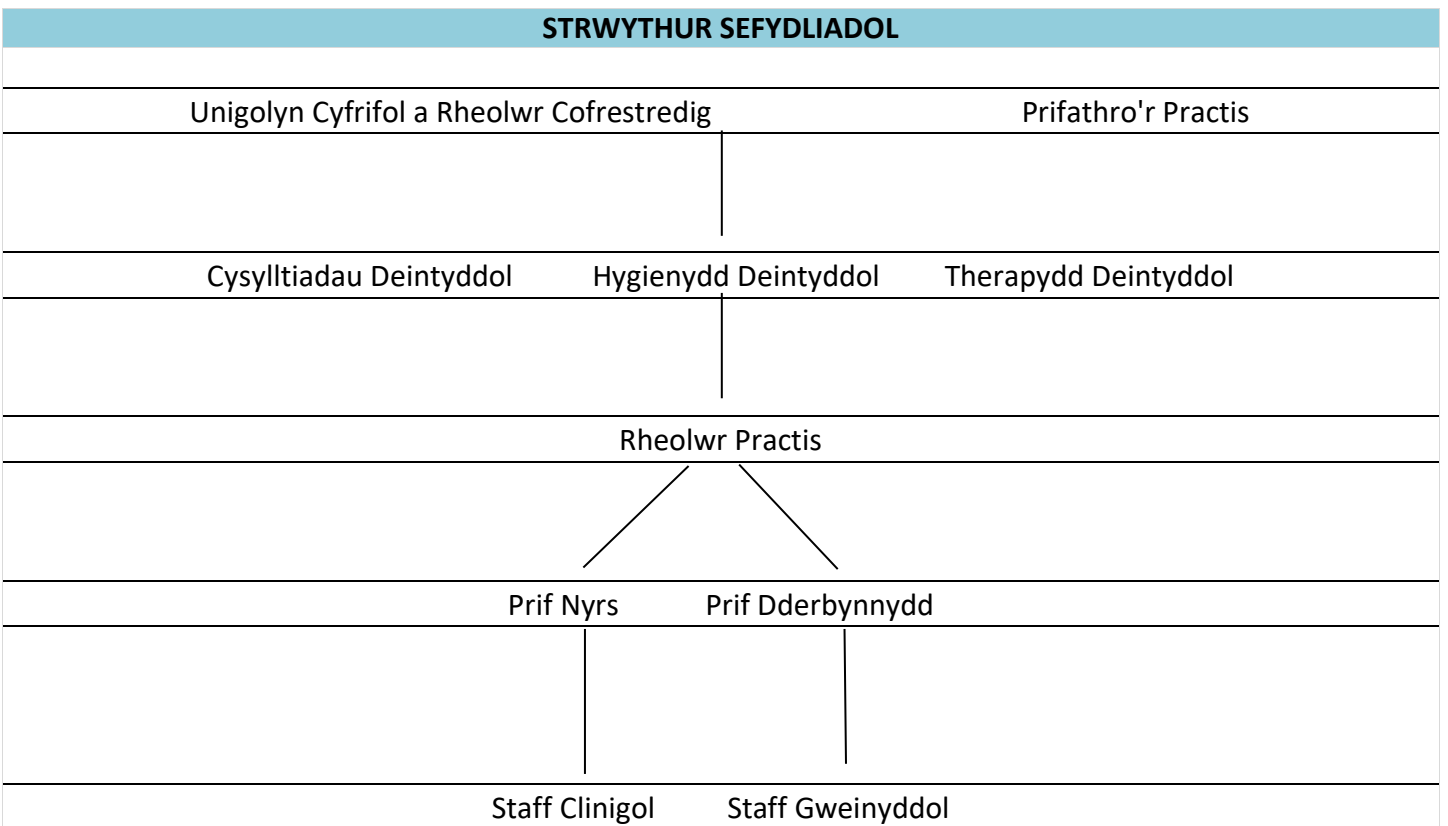
<b>Samantha Jones</b>	Nyrs Ddeintyddol	287390	Diploma Lefel 3 mewn Nyrsio Deintyddol (2020) 8 mlynedd o brofiad yn y rôl nyrs ddeintyddol Tystysgrif mewn darparu cyngor ataliol a chymhwyso farnais fflworid (2022) Tystysgrif mewn cymryd argraffiadau (2022) Tystysgrif Radiograffeg Ddeintyddol BDA (2026) Cymorth Cyntaf yn y Gwaith (2019)
<b>Isabella Crofts</b>	Nyrs Ddeintyddol	333602	5 mlynedd o brofiad yn y rôl nyrs ddeintyddol Cymorth Cyntaf yn y Gwaith (2025)
<b>Abigail Williams</b>	Nyrs Ddeintyddol	246464	Diploma Addysg Uwch mewn Nyrsio Deintyddol (2012) 17 mlynedd o brofiad yn y rôl nyrs ddeintyddol Ar hyn o bryd yn gweithio tuag at y Dystysgrif mewn darparu cyngor ataliol a chymhwyso farnais fflworid Tystysgrif Radiograffeg Ddeintyddol BDA (2026)
<b>Katie Jones</b>	Nyrs Ddeintyddol		yn gweithio tuag at Ddiploma Lefel 3 mewn Nyrsio Deintyddol
<b>Maisey Griffiths</b>	Nyrs Ddeintyddol		yn gweithio tuag at Ddiploma Lefel 3 mewn Nyrsio Deintyddol
<b>Olivia Davies</b>	Nyrs Ddeintyddol		yn gweithio tuag at Ddiploma Lefel 3 mewn Nyrsio Deintyddol
<b>Michele Teague</b>	Gweinyddwr		32 mlynedd o brofiad fel derbynnydd deintyddol Cymorth Cyntaf yn y Gwaith (2022)
<b>Amy Warren</b>	Gweinyddwr		NVQ Lefel 3 Nyrsio Deintyddol



JEREMY ISAAC  
LIVE LIFE SMILING

--

### STRWYTHUR SEFYDLIADOL



### GWASANAETHAU / TRINIAETHAU / CYFLEUSTERAU

Rydym yn darparu gwasanaethau deintyddol cyffredinol i'r boblogaeth gyfan.

Mae hyn yn cynnwys diagnosis a thriniaeth clefyd deintyddol gan gynnwys pydredd a chlefyd periodontol.

Rydym hefyd yn cymryd pelydrau-X fel cymorth i ddiagnosisio cyflwr llafar y claf ac yn ymgymryd â thynnu dannedd lle bo angen.

Rydym ar gael i drin trawma llafar a gallwn ddilyn hynny drwy ddarparu adferiadau deintyddol.

Rydym yn gweithredu ein rota Tu Allan i Orlau ein hunain i gynorthwyo aelodau ein practis sy'n profi problemau

Mewn perthynas ag ardal ehangach iechyd, rydym hefyd yn ymgymryd â sgrinio meinwe feddal ar gyfer canfod canserau'r geg yn gynnar.

## BARN CLEIFION

Anfonir arolygon adborth cleifion ar ôl triniaeth, rydym hefyd yn e-bostio ein cleifion ddolen i gwblhau arolygon ar-lein a / neu adolygu ein practis.

Mae blwch sylwadau hefyd yn yr ardal aros gyda holiaduron cleifion ar gael i'w cwblhau neu gardiau post plaen yn dibynnu ar ddewis y claf.

Mae'r wybodaeth hon yn cael ei chydgasglu a'i thrafod yn ein cyfarfodydd practis misol i'n galluogi i barhau i wella'r gwasanaethau rydym yn eu cynnig.

Rydym yn darganfod beth mae cleifion:

- yn ei hoffi am y practis
- beth maen nhw'n teimlo y gellid ei wella a
- sut beth yw hi mewn gwirionedd i dderbyn gofal deintyddol yn y practis

Mae'n ein helpu i ddeall yn well beth mae ein cleifion yn ei ddisgwyl gennym a gall gynhyrchu syniadau ar sut y gellir ailgynllunio gwasanaethau i ddiwallu anghenion cleifion yn agosach; er enghraifft, a oes gan gleifion ddiddordeb mewn triniaethau nad ydym yn eu darparu ar hyn o bryd neu a allem wella mynediad at wasanaethau

Mae ein holiaduron wedi'u cynllunio i fod mor fyr a mor syml â phosibl ac rydym yn osgoi jargon.

Weithiau, rydym yn defnyddio blychau ticio, sy'n ei gwneud hi'n haws i gleifion ymateb ac yn symleiddio ein system ddadansoddi.

Ar ôl yr ymgynghoriadau hyn, rydym yn rhoi gwybod i'r cleifion beth rydym wedi'i ddarganfod a beth rydym yn bwriadu ei wneud o ganlyniad.

Rydym yn rhoi'r adborth hwn - a'n camau gweithredu cysylltiedig - ar ein cyfryngau cymdeithasol

Teimlwn fod hyn yn dangos ein hymrwymiad i'w cadw wedi'u hysbysu a'u cynnwys yn y practis.

### TREFNIADAU AR GYFER YMWELD / ORIAU AGOR

Mae oriau busnes y practis fel a ganlyn:

Dydd Llun – Dydd Mercher	8.30am – 5.30pm
Dydd Iau	8.30am – 5.00pm
Dydd Gwener	8.30am – 4.30pm

Mae ffôn ateb y practis yn rhoi manylion trefniadau tu allan i oriau ar gyfer cleifion sydd wedi'u cofrestru gyda'n practis a chleifion nad ydynt wedi'u cofrestru gyda'n practis.

Ar gyfer cleifion nad ydynt wedi'u cofrestru mae gennym y manylion ar gyfer mynediad drwy ddeialu '111'. Ar gyfer ein cleifion ein hunain rydym yn gofyn iddynt adael neges gyda'u manylion a disgrifiad byr o'u problem fel y gall deintydd eu ffonio'n ôl i drefnu apwyntiad addas tu allan i oriau os oes angen.

Gellir trefnu mynediad i gadeiriau olwyn gyda'n tîm lle bo angen. Rhowch wybod i'n tîm fod angen cymorth arnoch. Sylwer nad yw ein Cyfleusterau WC yn hygyrch i gadeiriau olwyn

### TREFNIADAU AR GYFER DELIO Â CHWYNION

- Gweithdrefnau cwynion ysgrifenedig ar waith ac wedi'u harddangos.
- Rheolwr cwynion wedi'i enwi, cyngor ar amserlenni ac ymchwiliadau.
- Mae penderfyniadau ar gwyn yn cael eu cadarnhau'n ysgrifenedig cyn gynted â phosibl ar ôl ymchwiliad.
- Cofnodion llawn a chywir yn cael eu cadw o unrhyw gwynion a dderbyniwyd a'u storio'n gyfrinachol.
- Mae manylion HIW hefyd wedi'u cynnwys yn yr ohebiaeth.

#### Gweithdrefn Cwynion Cleifion

Ein nod yw cael cleifion bodlon bob amser, i ddiwallu eich disgwyliadau o ran gofal a gwasanaeth ac i ddatrys unrhyw gwynion mor effeithlon, effeithiol a pholite â phosibl. Rydym yn cymryd cwynion o ddifrif, rydym yn eu hymchwilio mewn ffordd lawn a theg ac yn cymryd gofal mawr i ddiogelu eich cyfrinachedd. Rydym yn dysgu o gwynion i wella ein gofal a'n gwasanaeth. Ni fyddwn byth yn gwahaniaethu yn erbyn cleifion sydd wedi gwneud cwyn.

Os nad ydych yn gwbl fodlon ag unrhyw agwedd ar ein gofal neu wasanaeth, rhowch wybod i ni cyn gynted â phosibl er mwyn i ni allu mynd i'r afael â'ch pryderon yn brydlon.

Os nad ydych yn teimlo y gallwch godi cwyn yn uniongyrchol gyda ni, gallwch gyfeirio eich cwyn yn uniongyrchol at Arolygiaeth Iechyd Cymru ar 0300 062 8163.

Sarah Phillips yw'r Rheolwr Cwynion a bydd hi'n gyswllt personol i chi i'ch cynorthwyo gydag unrhyw gwynion. Os na chaiff eich cwyn lafar ei datrys i'ch boddhad o fewn 24 awr neu os ydych yn cwyno'n ysgrifenedig, bydd y Rheolwr Cwynion yn ei chydabod yn ysgrifenedig o fewn 2 ddiwrnod gwaith a bydd yn anelu at ddarparu ymateb llawn yn ysgrifenedig o fewn 30 diwrnod gwaith.

Os nad yw'r Rheolwr Cwynion ar gael, byddwn yn cymryd manylion byr am y gwyn ac yn trefnu cyfarfod pan fydd y person ar gael nesaf. Byddwn yn cadw cofnodion cynhwysfawr a chyfrinachol o'ch cwyn, a fydd yn cael eu storio'n ddiogel a dim ond y rhai sydd angen gwybod am eich cwyn fydd yn gallu eu cyrchu.

Os yw'r ymchwiliad i'r gwyn yn cymryd mwy o amser na'r disgwyl, bydd y Rheolwr Cwynion yn eich hysbysu o'r rheswm dros yr oedi, cynnydd yr ymchwiliad a'r dyddiad arfaethedig y bydd wedi'i gwblhau.

Pan fydd yr ymchwiliad wedi'i gwblhau, cewch eich hysbysu o'i ganlyniad yn ysgrifenedig a'ch gwahodd i gyfarfod i drafod y canlyniadau ac unrhyw atebion ymarferol y gallwn eu cynnig i chi. Gallai'r atebion hyn gynnwys ailosod triniaeth, ad-dalu ffioedd a dalwyd, eich cyfeirio at driniaethau arbenigol neu atebion eraill sy'n diwallu eich anghenion ac yn datrys y gwyn.

Rydym yn dadansoddi cwynion cleifion yn rheolaidd i ddysgu ohonynt ac i wella ein gwasanaethau. Dyna pam rydym bob amser yn croesawu eich adborth, sylwadau, awgrymiadau a chwynion. Os ydych yn anfodlon ar ein hymateb i gwyn gallwch fynd ag ef ymhellach, gweler y cysylltiadau isod.

### Cysylltiadau

Gallwch hefyd gysylltu ag Arolygiaeth Iechyd Cymru (HIW) sy'n arolygiaeth a rheoleiddiwr annibynnol ar bob gwasanaeth iechyd yng Nghymru drwy ffonio 0300 062 8163. Rôl ei dîm ymchwilio yw ymgymryd ag adolygiadau ffocusus o sefydliadau neu wasanaethau iechyd mewn ymateb i bryderon sy'n codi o ddigwyddiad neu ddigwyddiadau penodol.

## PREIFATRWYDD A URDDAS

Rydym yn gweithredu diwylliant gweithle croesawgar lle mae pawb yn cael eu trin â pharch ac urddas.

Mae gennym bolisiâu ar waith ynghylch cydraddoldeb, amodau gwaith, urddas yn y gwaith a threfniadau lles.

Rydym yn gweithredu proses recriwtio deg ac yn gweithio'n agos gydag ymgynghorydd cyfraith cyflogaeth ac AD.

Anogir pob gweithiwr i ddatblygu a hyrwyddo eu sgiliau a'u gwybodaeth drwy gynlluniau datblygu personol ac arfarniadau i adolygu a monitro.

Rydym yn cynnal cyfarfodydd ymarfer misol lle rydym yn anelu at annog a datblygu'r tîm a chyfathrebu gweledigaeth y busnes, cynnydd ac unrhyw newidiadau i arferion neu bolisïau.

Mae ein practis wedi ymrwymo i ddarparu gwasanaethau i bob claf ac, o fewn cyfyngiadau'r adeilad, rydym wedi ystyried y mynediad corfforol drwy sicrhau bod gennym ramp o'r llwybr i'r drws ffrynt i ganiatáu mynediad hawdd i'r practis, ac wedi sicrhau bod gan yr ystafell aros ar y llawr gwaelod lwybr agored heb rwystrau i'r feddygfa, gan ddarparu mynediad hawdd i'r rhai sydd ag anawsterau cerdded neu sydd mewn cadeiriau olwyn ac ati.

Mae'r practis yn parhau i geisio hyrwyddo egwyddorion cydraddoldeb ac amrywiaeth yn ei holl ddelio â gweithwyr, ymgeiswyr am swyddi, cleifion, cyflenwyr, contractwyr ac ymwelwyr. Mae gofyn i bob gweithiwr a'r rhai sy'n gweithredu ar ran y practis gadw at y polisi hwn wrth ymgymryd â'u dyletswyddau neu wrth gynrychioli'r practis mewn unrhyw ffurf arall.

Mae gwybodaeth i gleifion sydd ar gael yn y practis wedi'i hargraffu yn Saesneg ac, hyd yma, mae hyn wedi diwallu anghenion ein cleifion. Rydym yn monitro proffil cleifion y practis yn agos a byddwn yn cynhyrchu gwybodaeth mewn ieithoedd gwahanol, os oes angen.

Mae'r practis wedi'i gyfarparu ag ystod gynhwysfawr o wybodaeth ddarluniadol i gleifion a modelau maint bywyd a graddfa fawr i helpu i ddisgrifio opsiynau triniaeth amrywiol.

Rydym yn osgoi defnyddio jargon deintyddol ac yn cadw esboniadau'n glir ac yn syml. Rydym yn asesu lefel y manylion sydd eu hangen ar bob claf i'w helpu i wneud penderfyniadau gwybodus am eu gofal.

Pan fo anawsterau iaith, rydym yn annog cleifion i gael eu hebrwng gan ffrind neu berthynas a all ddehongli ein hesboniadau a chwestiynau'r cleifion.

Pan fo gan glaf anawsterau dysgu, rydym yn eu hannog i gael eu hebrwng gan briod neu ofalwr sydd â phrofiad o gyfathrebu a thawelu meddwl ac a all ein helpu i sicrhau bod y claf yn deall beth sy'n digwydd.

Mae pob aelod o'n tîm yn dilyn safonau'r Cyngor Deintyddol Cyffredinol yn eu cofrestriadau proffesiynol fel deintyddion a gweithwyr gofal deintyddol, fel amod o'u cofrestriad a'u cyflogaeth barhaus. Mae pob aelod o'r tîm hefyd yn ymgymryd â hyfforddiant diweddarau ôl-raddedig sy'n cynnwys hawliau cleifion a'n cyfrifoldebau ni.

Mae gan y practis weithdrefn gwyno effeithiol ar waith, polisi cwynion ac yn ceisio adborth gan gleifion i sicrhau bod unrhyw un sydd mewn cysylltiad â'n practis yn cael ei drin yn y ffordd gywir.

<b>Dyddiad ysgrifennu'r Datganiad Diben</b>	28/02/2018
<b>Awdur</b>	Jeremy Isaac



## ADOLYGIADAU O'R DATGANIAD DIBEN

Dyddiad adolygu'r Datganiad Diben	22/09/2022
Adolygwyd gan	Laura Morris
Dyddiad hysbysu HIW o newidiadau	29/09/2022

Dyddiad adolygu'r Datganiad Diben	07/11/2022
Adolygwyd gan	Laura Morris
Dyddiad hysbysu HIW o newidiadau	07/11/2022

Dyddiad adolygu'r Datganiad Diben	25/09/2023
Adolygwyd gan	Laura Morris
Dyddiad hysbysu HIW o newidiadau	25/09/2023

Dyddiad adolygu'r Datganiad Diben	26/02/2024
Adolygwyd gan	Laura Morris
Dyddiad hysbysu HIW o newidiadau	26/02/2024

Dyddiad adolygu'r Datganiad Diben	16/01/2025
Adolygwyd gan	Laura Morris
Dyddiad hysbysu HIW o newidiadau	16/01/2025

Dyddiad adolygu'r Datganiad Diben	15/05/2025
Adolygwyd gan	Laura Morris
Dyddiad hysbysu HIW o newidiadau	15/05/2025



JEREMY ISAAC  
LIVE LIFE SMILING

Dyddiad adolygwyd y Datganiad Diben	15/05/2026
Adolygwyd gan	Laura Morris
Dyddiad hysbyswyd Arolygiaeth Gofal Iechyd Cymru (HIW) o newidiadau	15/05/2026

Dyddiad adolygwyd y Datganiad Diben	08/06/2026
Adolygwyd gan	Laura Morris
Dyddiad hysbyswyd Arolygiaeth Gofal Iechyd Cymru (HIW) o newidiadau	